

調査結果

3. エリア別比較

各行政区を嘉手納基地に近い区域（A）と嘉手納基地から遠い区域（B）に二分し、各行政区の調査対象者数を次のとおり振り分け、エリア別の調査結果の比較を行った。

（単位：人）

行政区	エリア	対象者数	
東区	A	30	59
	B	29	
中央区	A	20	40
	B	20	
北区	A	24	47
	B	23	

行政区	エリア	対象者数	
南区	A	18	36
	B	18	
西区	A	21	41
	B	20	
西浜区	A	39	77
	B	38	

【騒音について】

1. 航空機騒音のうるささについてどのように感じますか。

A=嘉手納基地に近い区域

B=嘉手納基地から遠い区域



■ ア たいへんうるさい ■ イ うるさい ■ ウ うるさくない

エリア別比較

2. あなたの生活は基地の騒音によって被害を受けていますか。

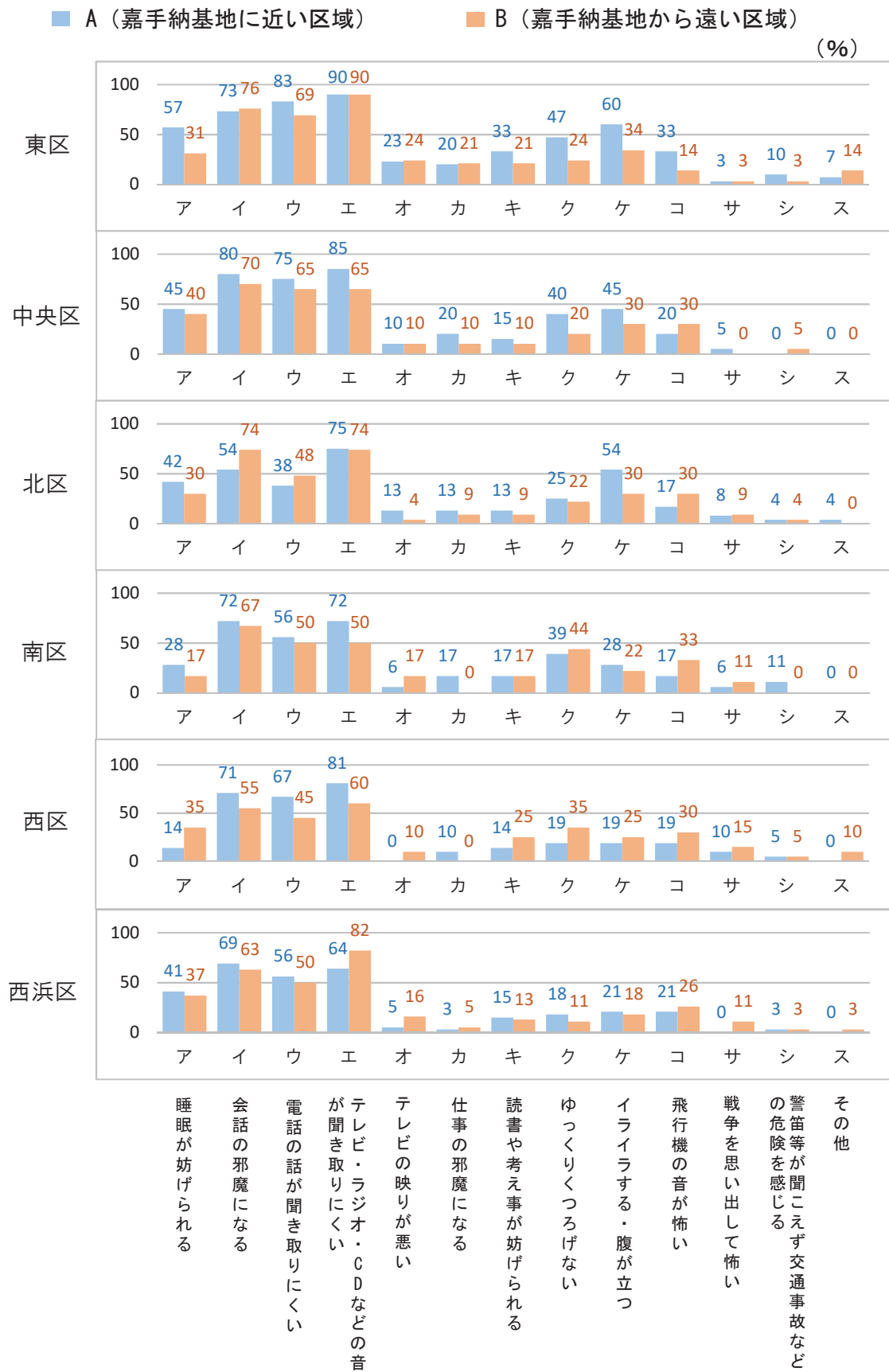
A=嘉手納基地に近い区域

B=嘉手納基地から遠い区域



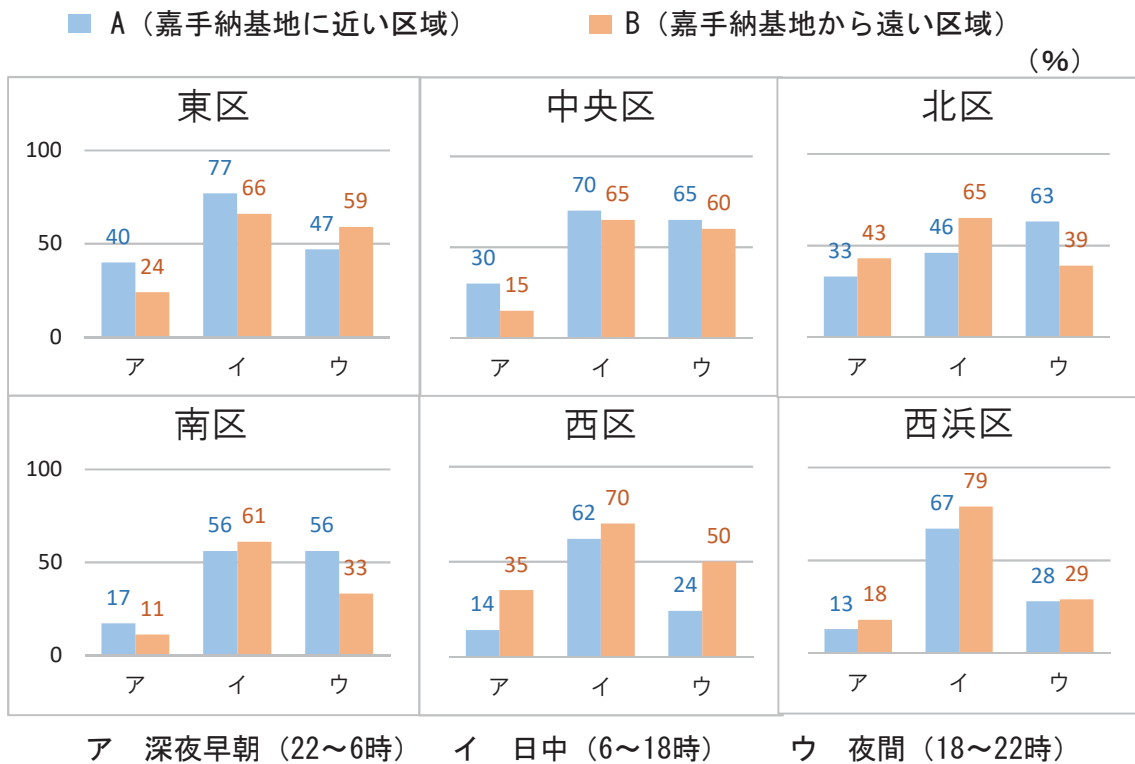
■ ア 非常に被害を受けている ■ イ 少し被害を受けている ■ ウ 被害を受けていない

3. 航空機騒音などによって、どのような被害を感じていますか。(複数回答)
(設問2でア、イと回答した人のみ回答)

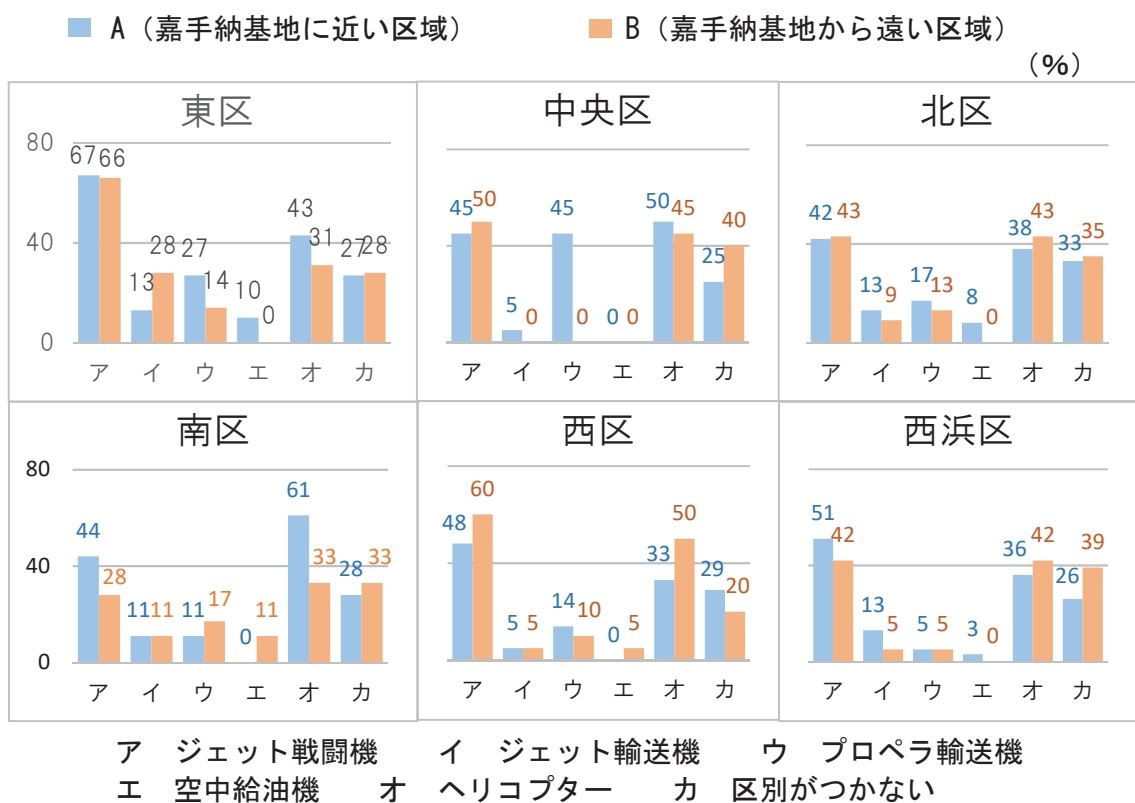


エリア別比較

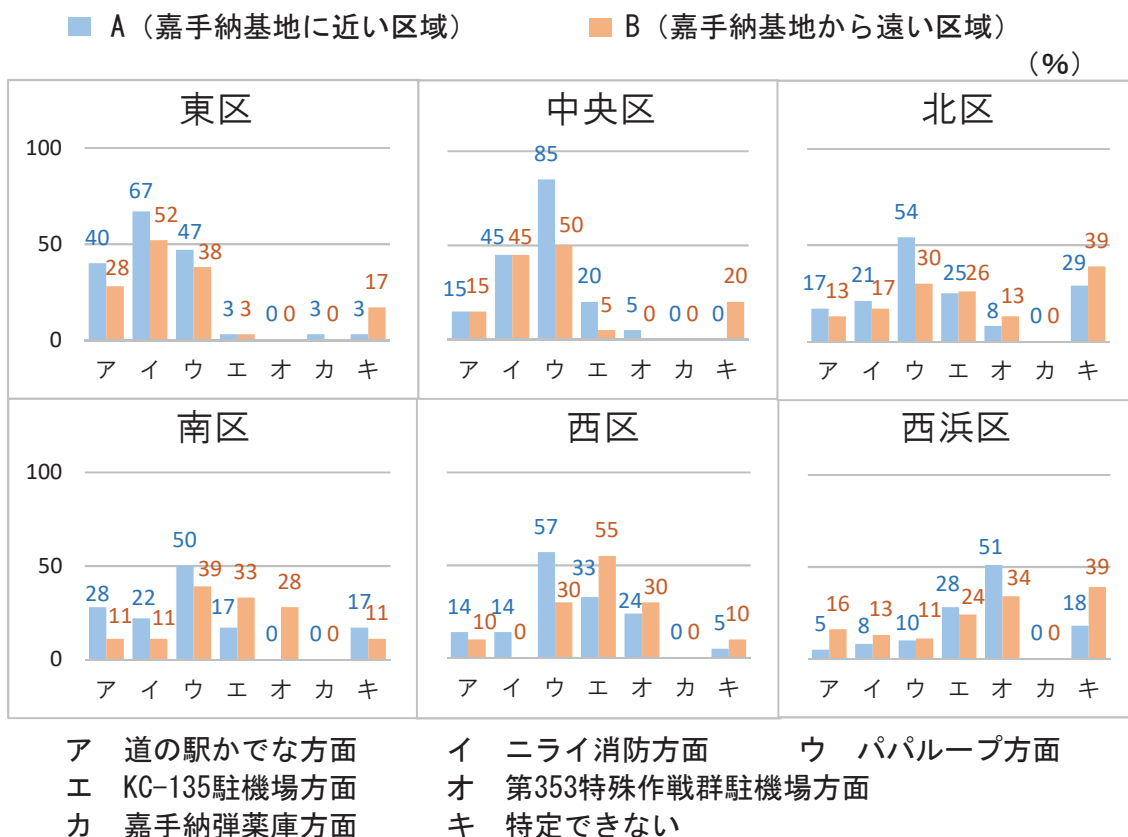
4. 騒音被害の多い時間帯はいつですか。(複数回答)
 (設問2でア、イと回答した人のみ回答)



5. 航空機騒音のうちで一番うるさいと感じる機種はなんですか。(複数回答)
 (設問2でア、イと回答した人のみ回答)

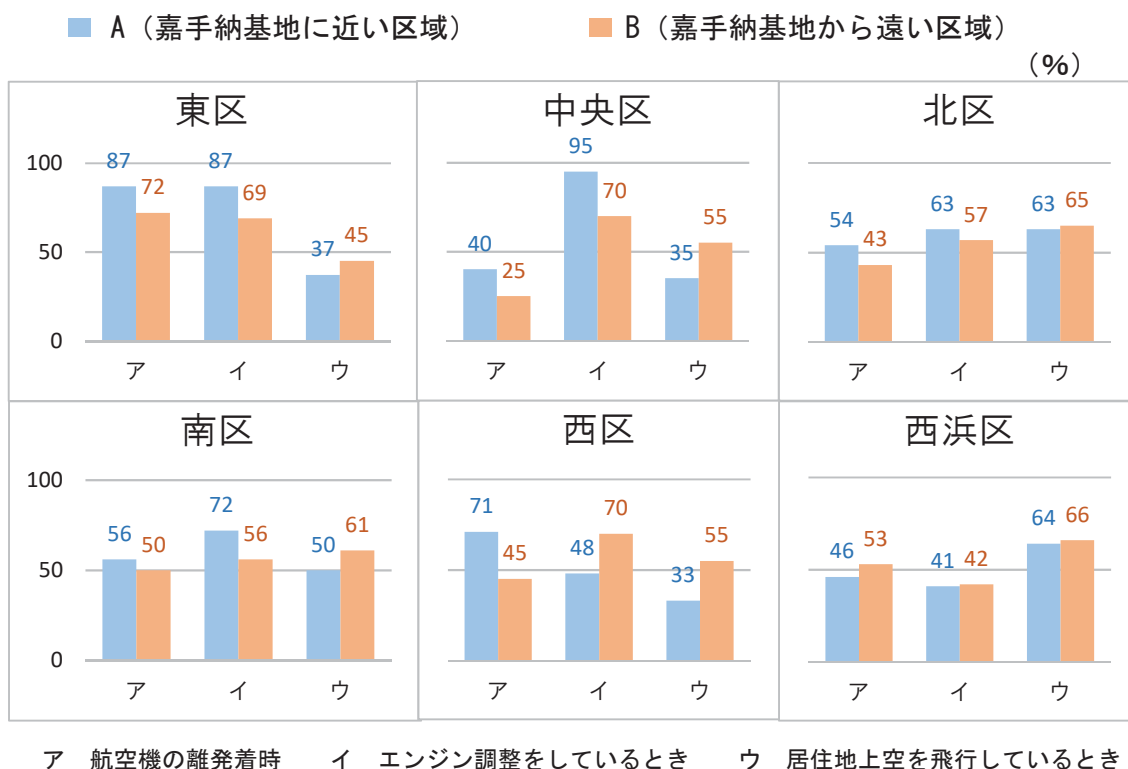


6. 基地からの騒音の発生源と考えられるのはどの辺りですか。(複数回答)
(設問2でア、イと回答した人のみ回答)

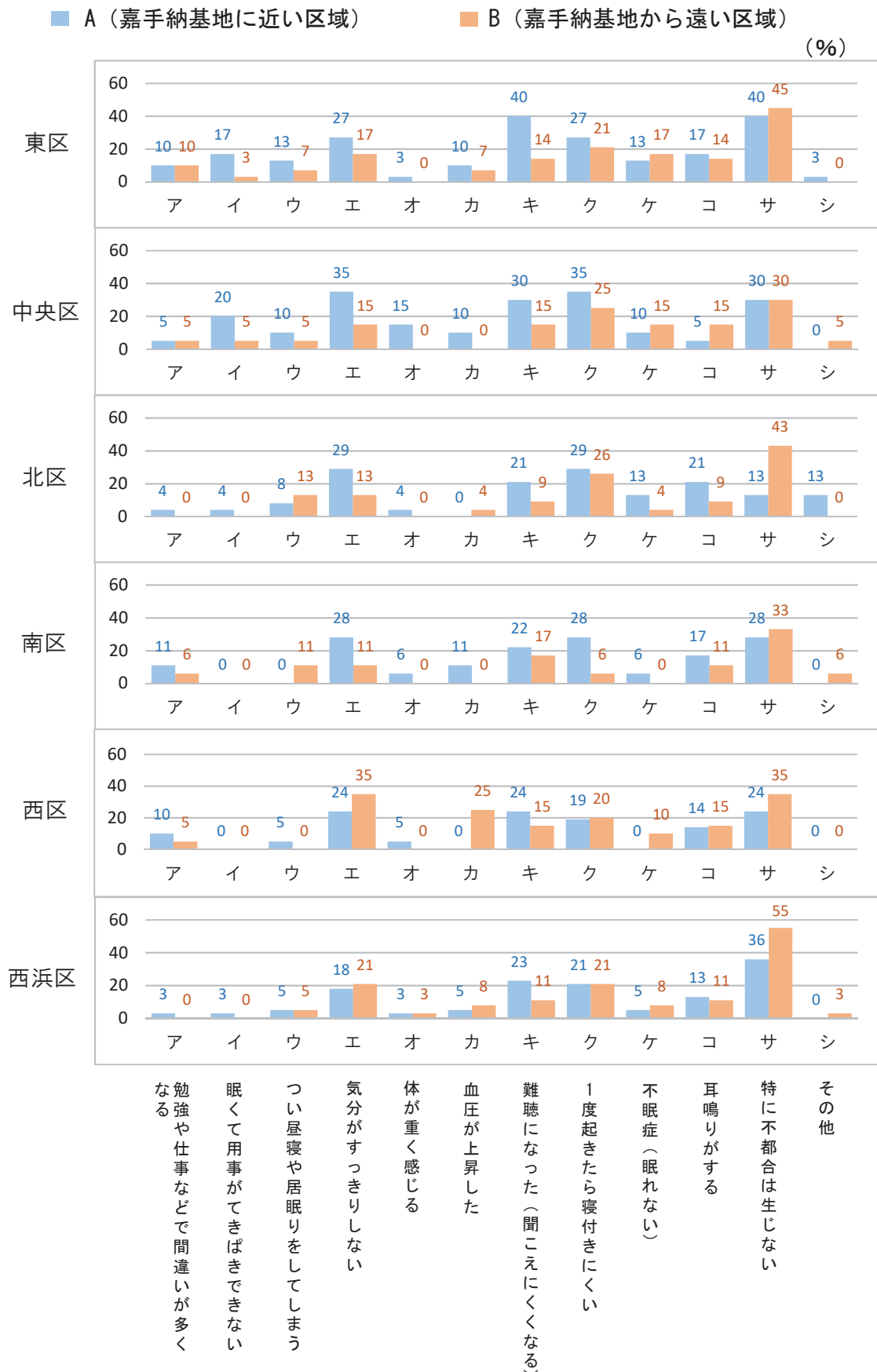


※各選択肢の位置については、82ページの「騒音、悪臭発生源確認用地図」を参照。

7. 航空機騒音で1番うるさいと感じるのはどういうときですか。(複数回答)
(設問2でア、イと回答した人のみ回答)



8. 騒音によって、体に異常をきたしたことがありますか。(複数回答)
 (設問2でア、イと回答した人のみ回答)



【悪臭について】

9. 基地からの悪臭についてどのように感じますか。

A=嘉手納基地に近い区域

B=嘉手納基地から遠い区域

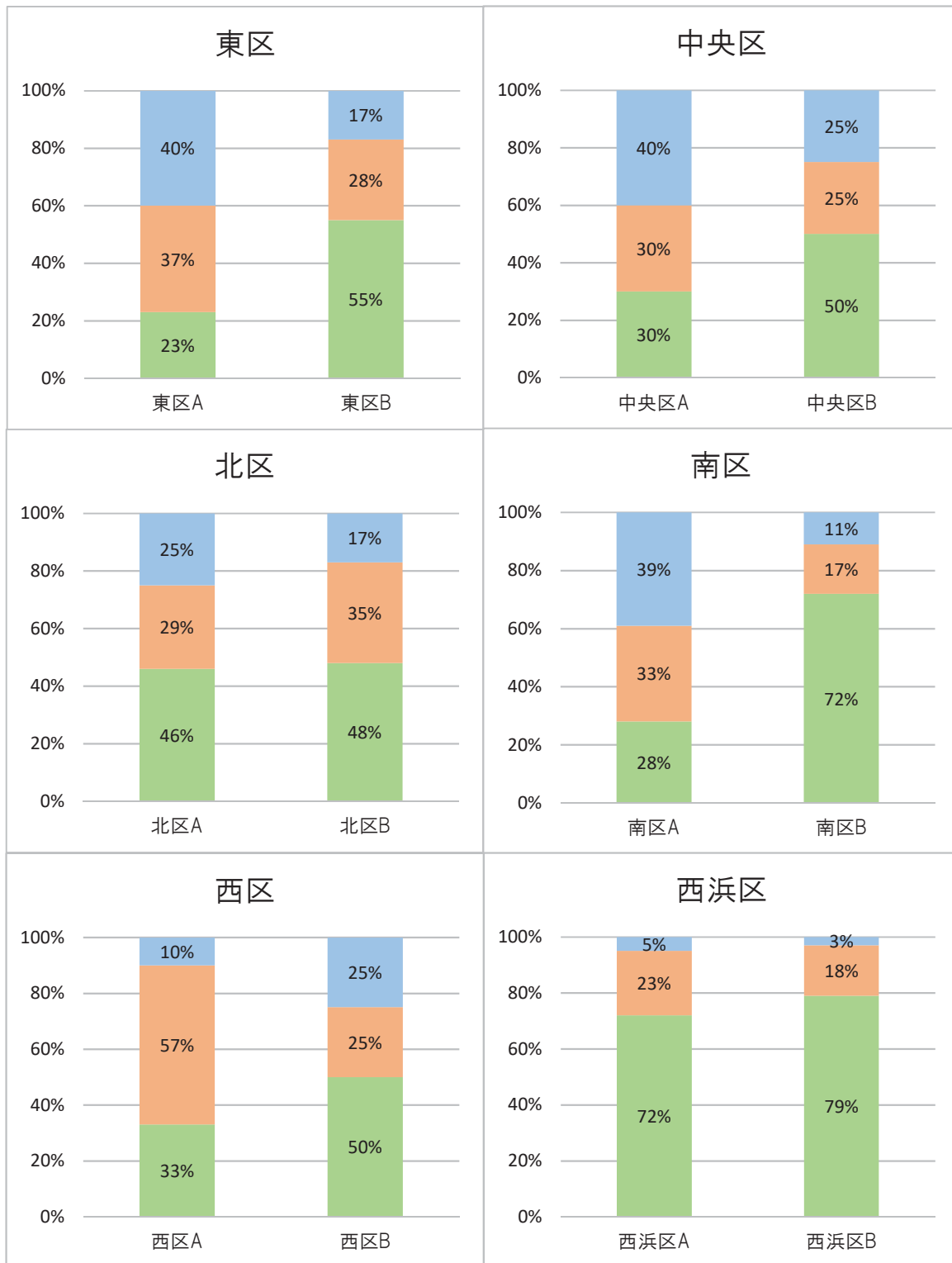


■ ア とても臭いと感じる ■ イ 臭いと感じる ■ ウ 臭いと感じない

10. あなたの生活は基地からの悪臭によって被害を受けていますか。

A=嘉手納基地に近い区域

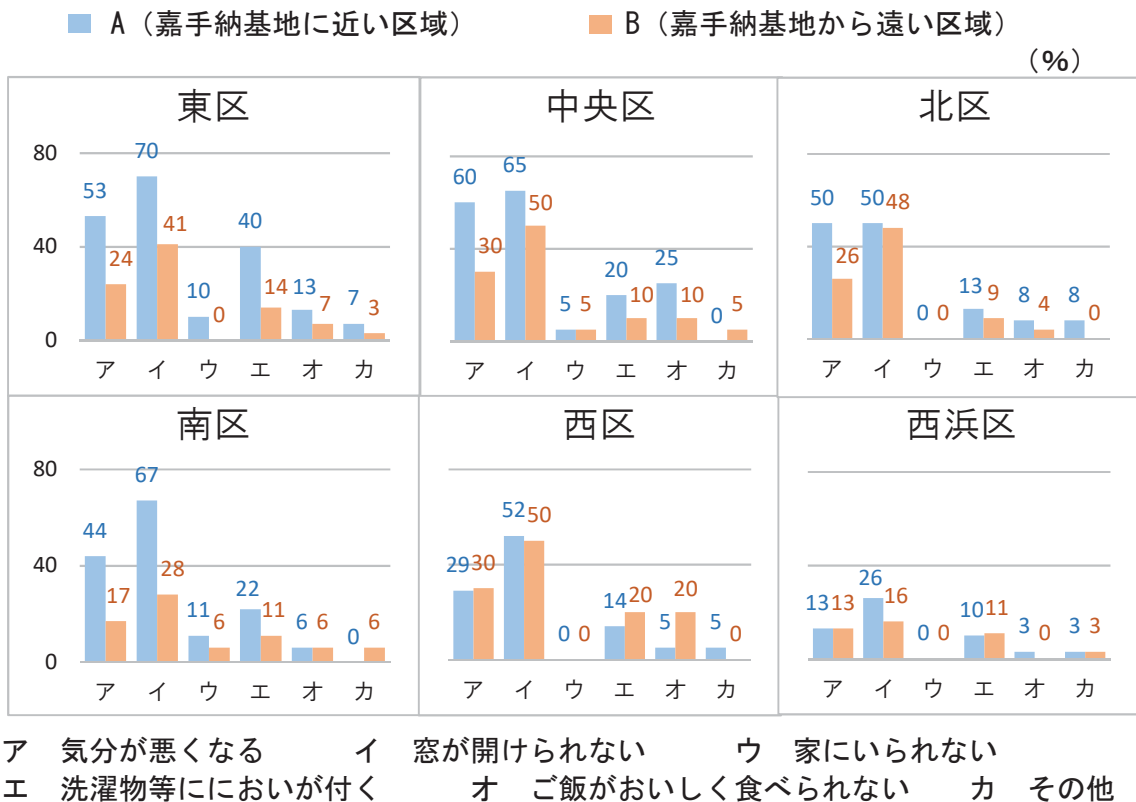
B=嘉手納基地から遠い区域



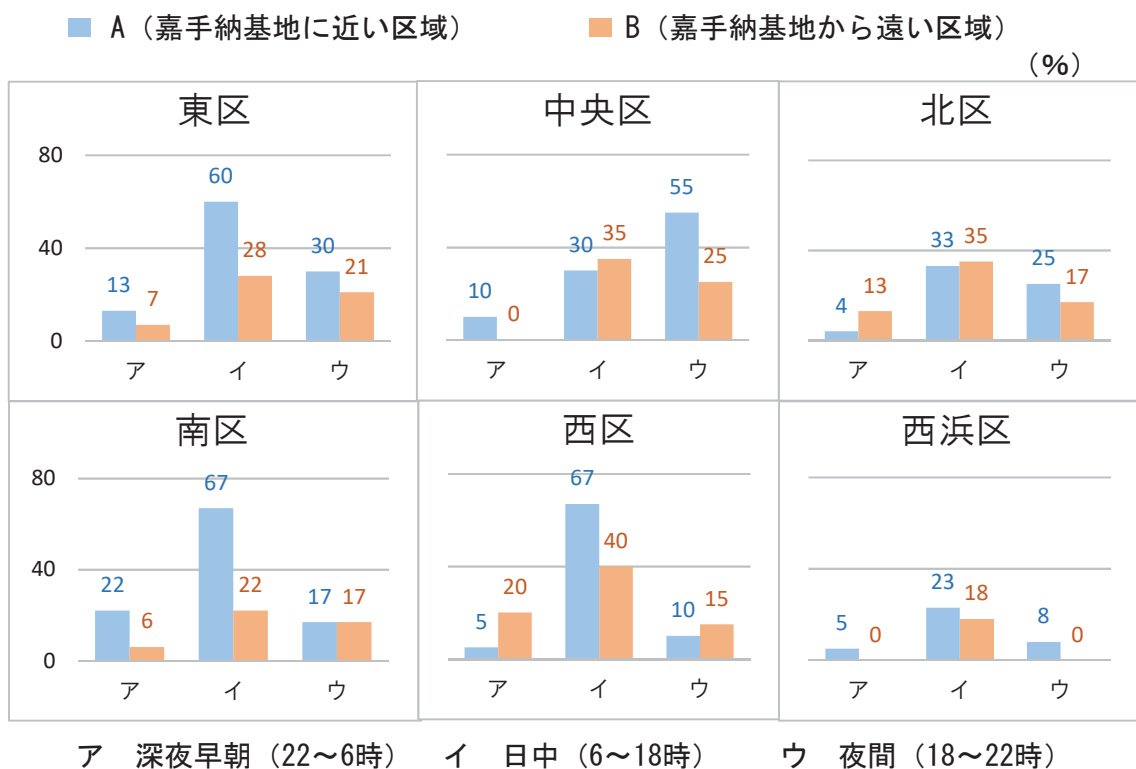
■ ア 非常に被害を受けている ■ イ 少し被害を受けている ■ ウ 被害を受けていない

エリア別比較

11. 基地からの悪臭によって、どのような被害を感じていますか。(複数回答)
 (設問10でア、イと回答した人のみ回答)

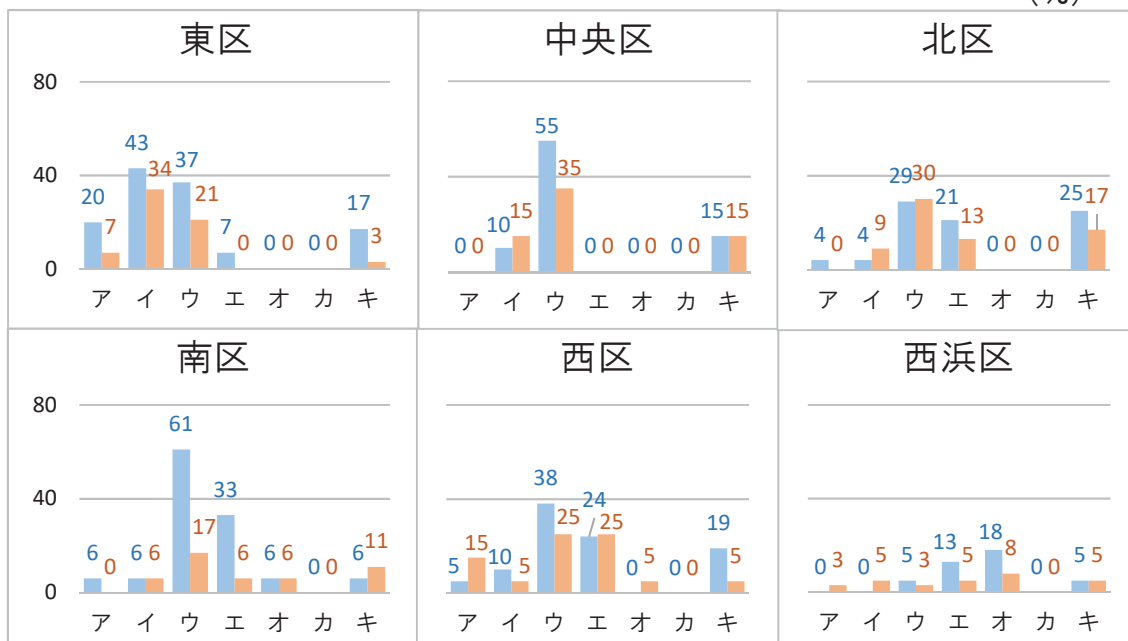


12. 基地からの悪臭被害が多い時間帯はいつですか。(複数回答)
 (設問10でア、イと回答した人のみ回答)



13. 基地からの悪臭の発生源と考えられるのはどの辺りですか。(複数回答)
 (設問10でア、イと回答した人のみ回答)

■ A (嘉手納基地に近い区域) ■ B (嘉手納基地から遠い区域) (%)

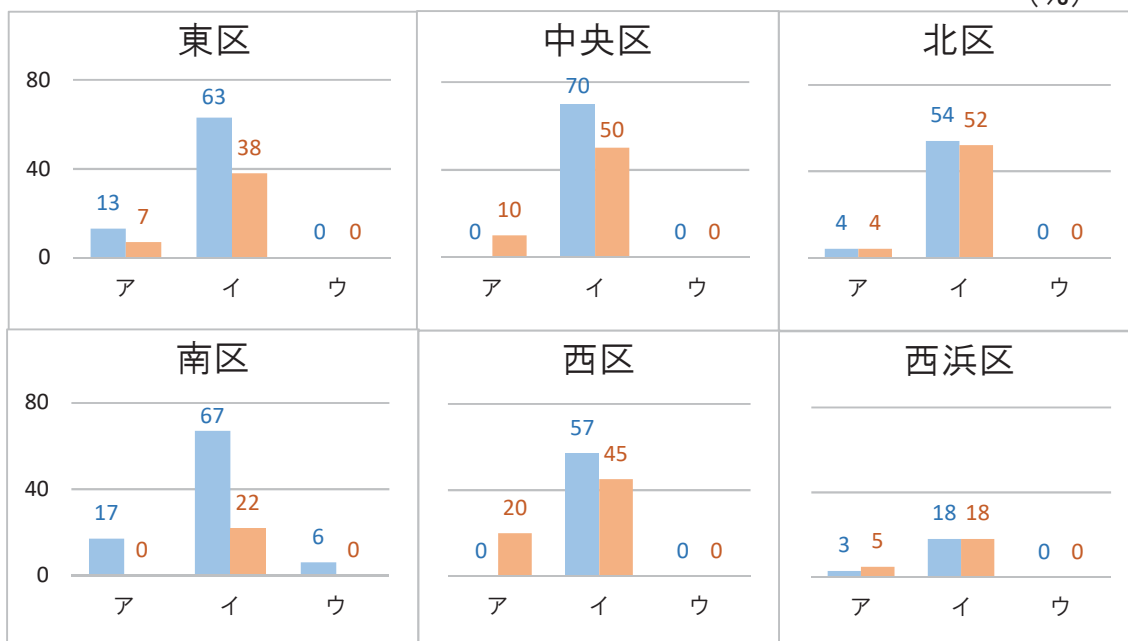


ア 道の駅かでな方面 イ ニライ消防方面 ウ パパループ方面
 エ KC-135駐機場方面 オ 第353特殊作戦群駐機場方面
 カ 嘉手納弾薬庫方面 キ 特定できない

※各選択肢の位置については、82ページの「騒音、悪臭発生源確認用地図」を参照。

14. 基地からの悪臭被害で1番臭いと感じるのはどういときですか。(複数回答)
 (設問10でア、イと回答した人のみ回答)

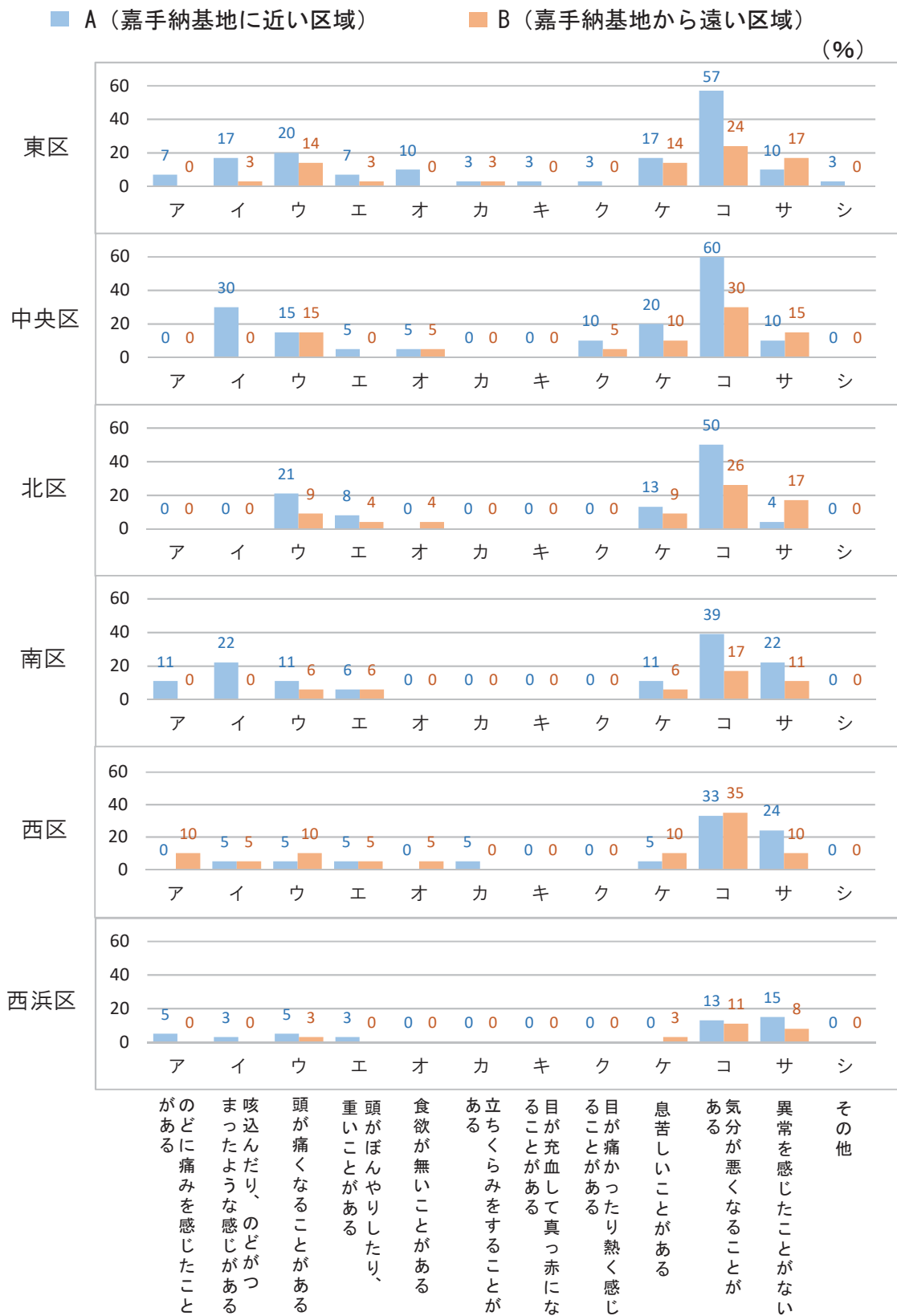
■ A (嘉手納基地に近い区域) ■ B (嘉手納基地から遠い区域) (%)



ア 航空機の離発着時 イ エンジン調整をしているとき ウ 居住地上空を飛行しているとき

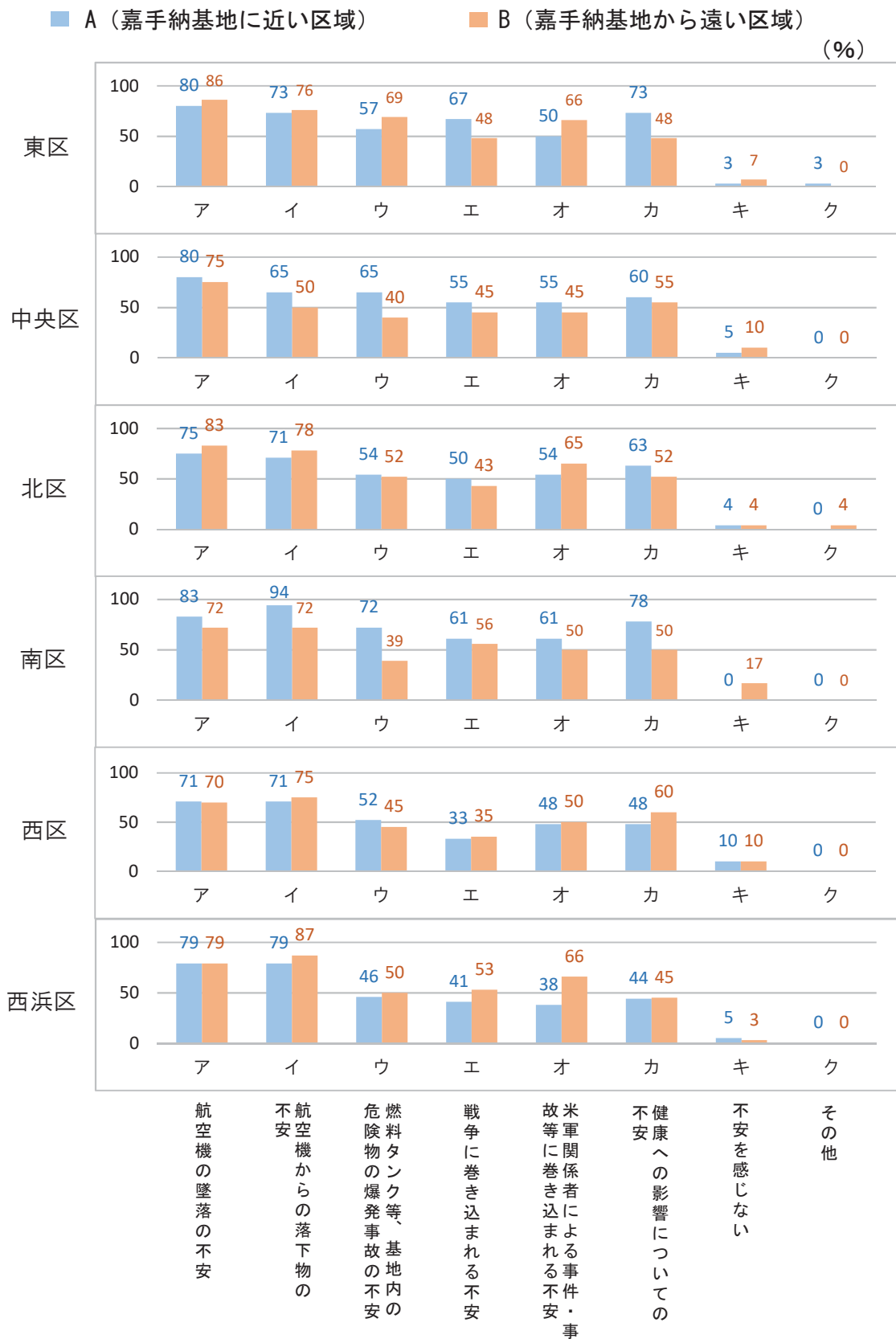
15. 航空機から発せられる排気ガス・悪臭・熱風によって体に異常を感じたことがありますか。(複数回答)

(設問10でア、イと回答した人のみ回答)



【その他】

16. あなたは基地・航空機等にどのような不安を感じていますか。(複数回答)

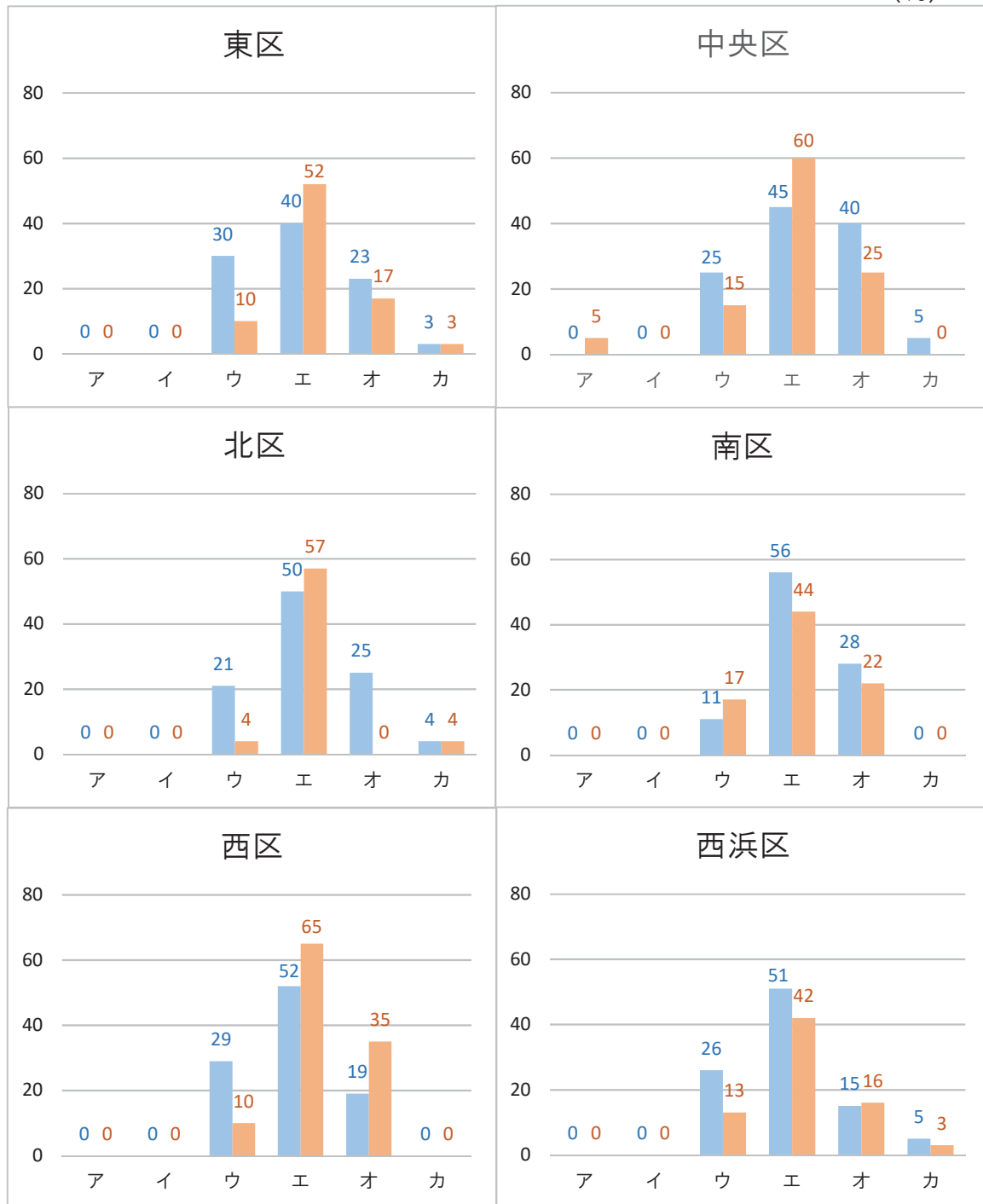


17. GBS訓練によってどのような被害・影響を受けていますか。(複数回答)

■ A (嘉手納基地に近い区域)

■ B (嘉手納基地から遠い区域)

(%)



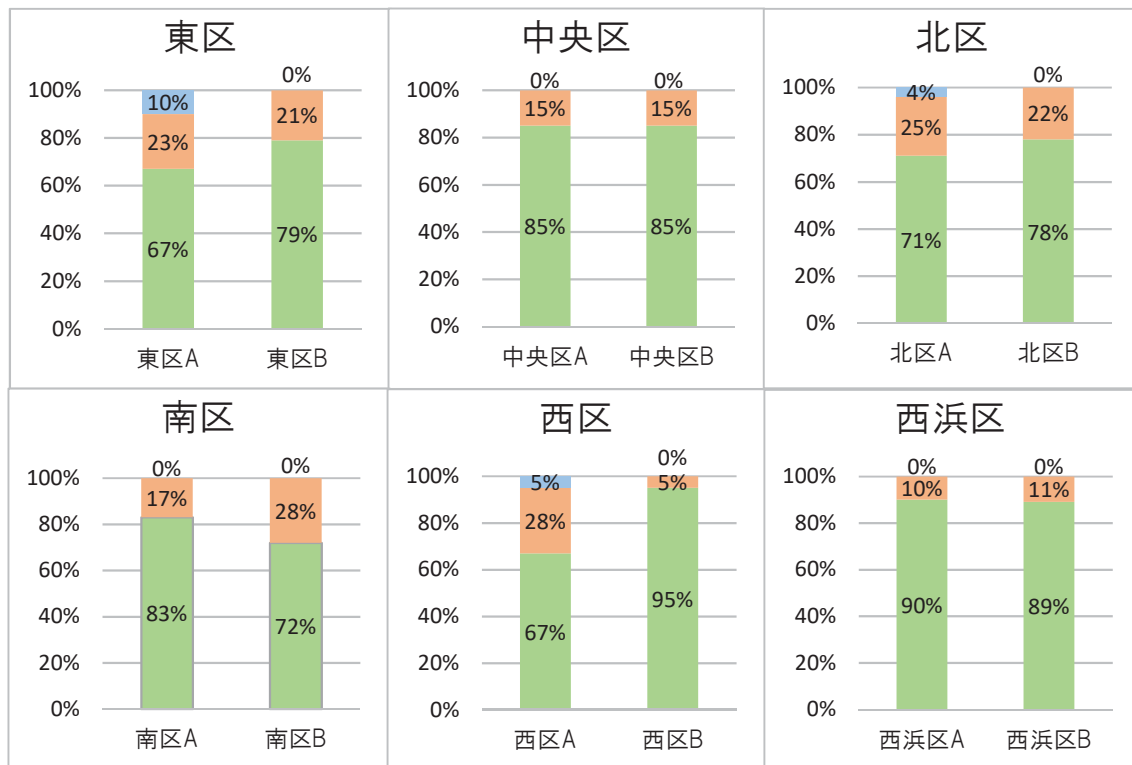
- ア 煙によって目や鼻・のどに異常をきたしたことがある
- イ 煙によって呼吸困難になったことがある
- ウ 爆発音・サイレン・スピーカーによって睡眠を妨げられたことがある
- エ 爆発音・サイレン・スピーカーによって不安を感じたことがある
- オ 戦争への不安、恐怖を感じる
- カ その他

エリア別比較

18. 平成18年3月に小型機用洗機場、平成20年3月に大型機用洗機場が住民居住地から離れた位置に移転し、平成29年1月には海軍駐機場が住民居住地から離れた位置に移転しました。それらのことにより、基地被害が軽減したと感じますか。

A=嘉手納基地に近い区域

B=嘉手納基地から遠い区域



■ ア 大きく軽減したと感じる ■ イ 軽減したと感じる ■ ウ 軽減したと感じない

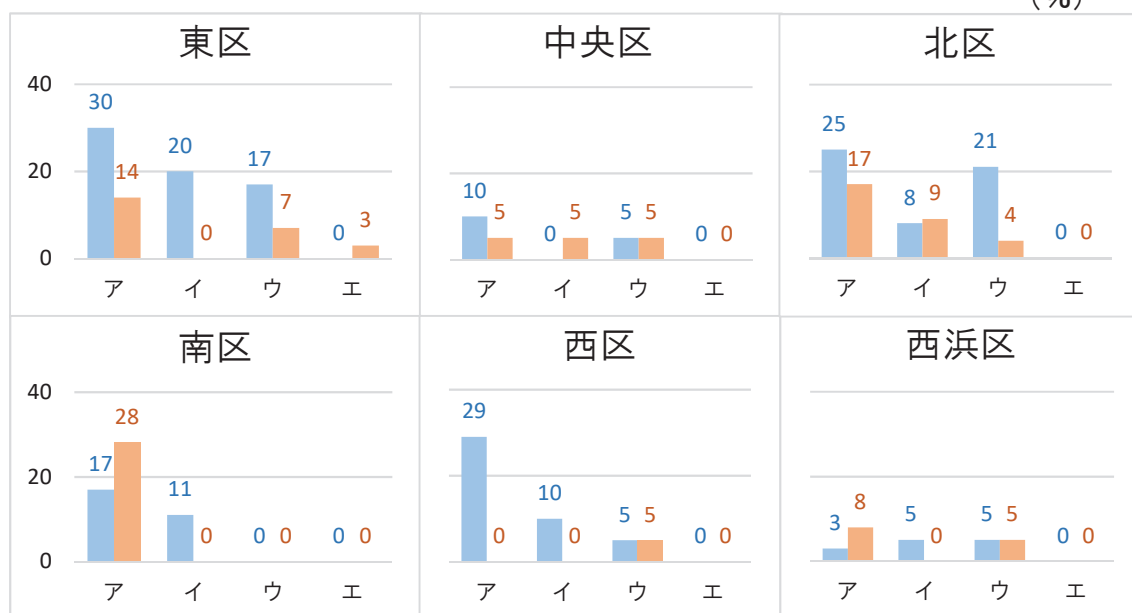
19. どのような被害が軽減したと感じますか。(複数回答)

(設問18でア、イと回答した人のみ回答)

■ A (嘉手納基地に近い区域)

■ B (嘉手納基地から遠い区域)

(%)



ア 騒音による被害 ■ イ 悪臭による被害 ■ ウ 洗機時の洗浄水による被害 ■ エ その他

エリア別比較

総 評

A区域=嘉手納基地に近い区域

B区域=嘉手納基地から遠い区域

- 設問1「航空機騒音のうるささについてどのように感じますか。」において、「ア たいへんうるさい」と回答した人の割合は、東区（A 80%、B 45%）、中央区（A 60%、B 45%）、北区（A 25%、B 48%）でA区域とB区域の差が大きかった。東区、中央区、西浜区においてはA区域が高く、北区、南区、西区においてはB区域が高かった。
- 設問8「騒音によって、体に異常をきたしたことがありますか。」において、「キ 難聴になった（聞こえにくくなる）」と回答した人の割合は、全ての行政区でB区域よりA区域の方が高かった。また、「サ 特に不都合は生じない」と回答した人の割合は、ほとんどの行政区でA区域よりB区域の方が高かった。
- 設問9「基地からの悪臭についてどのように感じますか。」において、「ア とても臭いと感じる」「イ 臭いと感じる」と回答した人を合わせた割合は、東区（A 80%、B 52%）、南区（A 72%、B 33%）でA区域とB区域の差が大きかった。設問10「あなたの生活は基地からの悪臭によって被害を受けていますか。」においても同様の結果が得られた。
- 設問11「基地からの悪臭によって、どのような被害を感じていますか。」において、「イ 窓が開けられない」と回答した人の割合は、全ての行政区でB区域よりA区域の方が高かった。特に、東区（A 70%、B 41%）、南区（A 67%、B 28%）において大きな差が見られた。
- 設問18「平成18年3月に小型機用洗機場、平成20年3月に大型機用洗機場が住民居住地から離れた位置に移転し、平成29年1月には海軍駐機場が住民居住地から離れた位置に移転しました。それらのことにより、基地被害が軽減したと感じますか。」において、「ア 大きく軽減したと感じる」「イ 軽減したと感じる」と回答した人を合わせた割合は、東区（A 33%、B 21%）、北区（A 29%、B 22%）、西区（A 33%、B 5%）でB区域よりA区域の方が高かった。