

兼久海浜公園リニューアル工事基本設計委託業務

【概要版】

令和6年4月

嘉手納町

1. 兼久海浜公園の概要

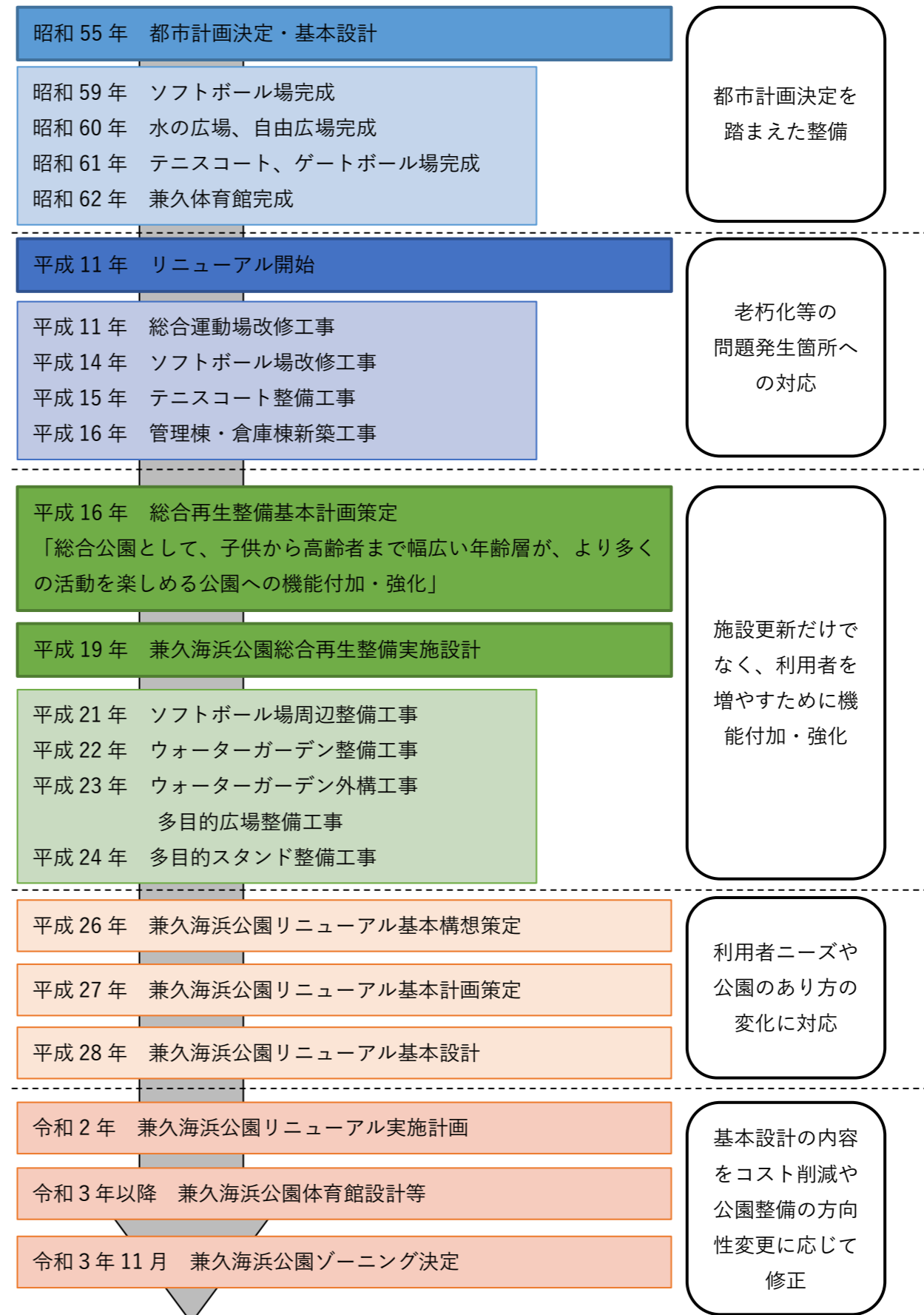
(1) 兼久海浜公園の概要

兼久海浜公園は、ウォーターガーデンや多目的広場、夜間照明完備のソフトボール場や総合運動場、テニスコート、体育館などの体育施設が利用できる、嘉手納町内では最大級の公園です。昭和63年に供用開始された都市公園であり町内で唯一海に接し、町西部では唯一まとまった広場が確保されている公園です。

毎年、野国総管まつりの会場にもなっており、日常だけでなく、イベント時にも非常に多くの人に利用されています。

名称	兼久海浜公園
種別	都市公園 総合公園
計画面積	8.10ha
開設面積	7.23ha
施設概要	兼久体育館、テニスコート、ゲートボール場、総合運動場、ソフトボール場、多目的広場、駐車場、ウォーターガーデン、3on3コート

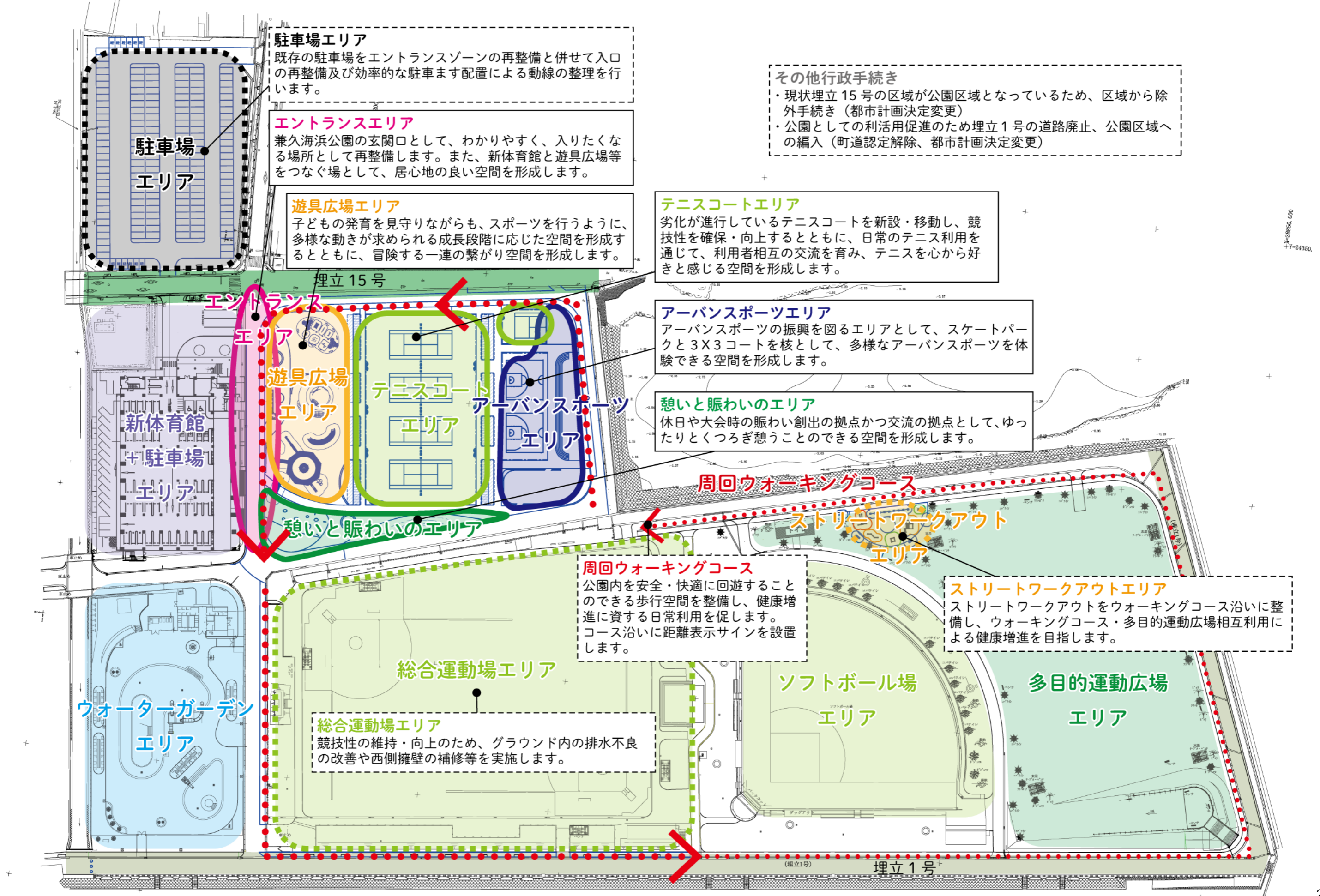
(2) 兼久海浜公園のこれまでの整備概要



Google Map より引用

2. 整備方針

(1) 公園全体ゾーニング図



2. 整備方針

(2) 整備コンセプト

兼久海浜公園の検討コンセプト

ひとりひとりが**主役**になり**観客**になる**スポーツ交流の一体空間**

兼久海浜公園再整備計画では、「誰もが気軽に立ち寄って活動を楽しみ、新しい交流が生まれる海辺の公園づくり」を基本理念として掲げ、「海と緑を感じる公園づくり」「地域に活力を生み出す公園づくり」「安全・安心で立ち寄りやすい公園づくり」を基本方針に設定しています。

このような空間形成に向けて、整備範囲周辺の新体育館や運動場などを含め”①賑わいや交流を促す仕掛け”、スポーツや遊びを”②見る・見られる仕掛け”、緩やかな動線を通すことによる”③安全・安心に利用できる仕掛け”を検討の視点として設定し、『ひとりひとりが主役となり観客となるようなスポーツ交流の一体空間』として、整備を推進します。

【将来イメージ】

エントランスゾーン

- 溜まり場ができたことで、公園入口空間が賑わっている
- 兼久海浜公園の入口にフォトジェニックなスポットが誕生し、写真撮ってSNS等で話題になっている
- 大会時に遊具広場などに人が交錯せず、ちゃんと溜まれる場所になっている



遊具広場エリア（乳幼児広場）

- こどもをひとりで遊ばせても安心して見守りやすい場所になっている
- 一か月前にできなかった遊具を今日はできた!など、こどもの成長を感じられる場所になっている
- 新しいともだちができた、ママ友の輪が広がったなど、出会いや交流の場になっている



遊具広場エリア（児童広場）

- こどもたちが走り回りながら、アスレチックをどんどん冒険しているなど、活発な遊びが見える
- 今日はこの順番で攻略する、明日はこの順番で攻略する!といった声が聞こえてくる



憩いと賑わいのエリア

- 大会のときいつもはお弁当だったけど、キッチンカーを利用する方が集まってくる
- 公園の憩いの場として、いろんな人が談笑したり、ゆっくりとくつろいだりしている
- 新しい交流が生まれ、兼久海浜公園がサードプレイスになる



【整備コンセプト】

子どもの発達を見守りながらも、スポーツを行うように、多様な動きが求められる成長段階に応じた空間を形成するとともに、冒険する一連の繋がりが空間を形成します。

【整備コンセプト】

日常のテニス利用を通じて、利用者相互の交流を育み、テニスを心から好きと感じる空間を形成します。

【整備コンセプト】

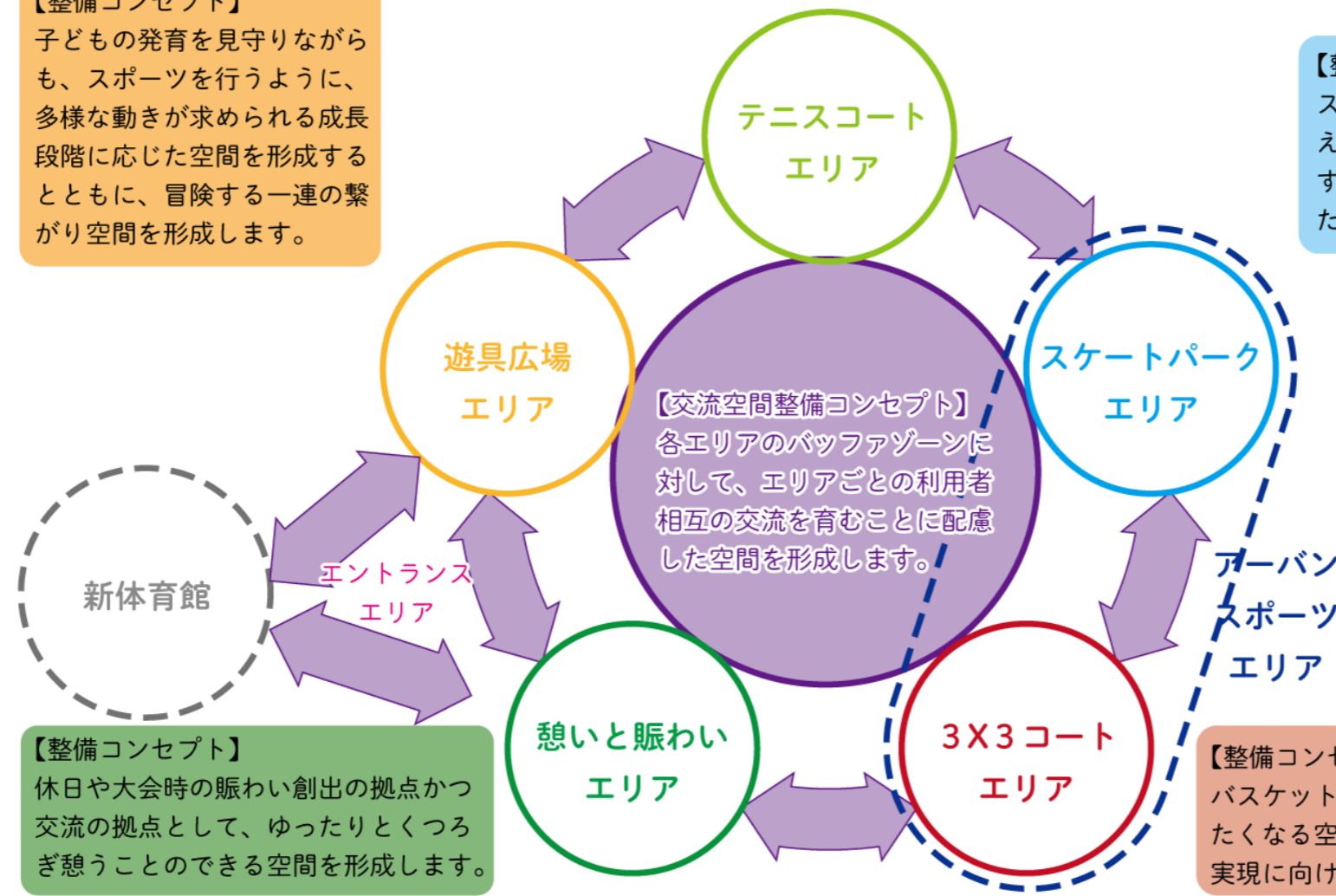
スケートボード競技の魅力を伝え、体験したくなる空間を形成するとともに、その実現に向けた仕組みづくりを行います。

【整備コンセプト】

アーバンスポーツの振興を図るエリアとして、スケートパークと3X3コートとを核として、多様なアーバンスポーツを体験できる空間を形成します。

【整備コンセプト】

バスケットボール競技性を高め、体験したくなる空間を形成するとともに、その実現に向けた仕組みづくりを行います。



【将来イメージ】

テニスコートエリア

- 新しいコートになって、テニスが楽しく快適にできるようになっている
- 雨の日でも、日差しが強い日でもシェルターのおかげで快適に観覧できる
- 観覧席が新しくなって、テニスを知らない人も興味を持って見に来るようになっている
- 大会のときの運営も新しくなって運営しやすくなっている



スケートパークエリア

- 新しくなってから、スケートボードの観覧者が増えている
- スケートボード教室等のイベントが活発に行われるようになってきている
- 嘉手納町内でもスケートボードに興味を持つ子どもたちが増えている
- テニス利用者や遊具広場の子どもたちとの交流が増えている
- スケートボードと3X3の合同イベントが開催されるようになる



3X3コートエリア

- コートが新しくなって、服が汚れたり滑ったりすることがなくなっている
- 他の利用者との試合が急にはじまって、試合を通じて仲良くなっている
- バスケットボールの教室等のイベントが活発に行われるようになってきている
- 3X3のプロスポーツ団体も利用するようになり、色々な人が観戦に来るようになる



2. 整備方針

(2) エリア別整備方針

テニスコートエリア整備方針

- **テニスコート内整備方針**
 - ・ 日常利用による地域住民の交流の場として、**コート面数は4面**とし、コート**舗装面は砂入り人工芝**とします。
 - ・ 円滑な競技進行に向け**テニスコート出入口はコート間に配置**します。
 - ・ **テニスコート外周は防球フェンス(H=4.0m)**により**安全対策を実施**し、風対策として防風フェンスを設置します。
- **付帯施設、備品等の方針**
 - ・ 全体事業費を考慮しながら、地域交流を後押しする施設として**屋根付き審判台、スピーカー**を配置します。
 - ・ 現在の備品は再整備時に更新し、**コート数に応じた必要な備品数を確保**します。
- **管理・運営の方針**
 - ・ 管理運営方法は、**現状の方法を維持**します。
 - ・ 備品管理は**新体育館内の倉庫の活用等**に向けて担当課と協議します。

バッファゾーン（遊具広場エリア⇄テニスコート⇄アーバンスポーツエリア）

- **観覧・休憩場所の整備方針**
 - ・ 遊具広場エリアと一体となった遊び・休憩空間として、日よけ・雨よけ対策に有効な**シェルター**を配置します。
 - ・ テニスコートエリアとアーバンスポーツエリアとの境界部には、**天然芝を部分的に配置**し、憩いの空間とします。
 - ・ スケートパーク以外でのスケートボード利用を抑制するため、滑りにくい一方で、歩行者にとっては歩きやすい舗装として**コンクリート平板舗装**を採用します。

3X3エリア整備方針

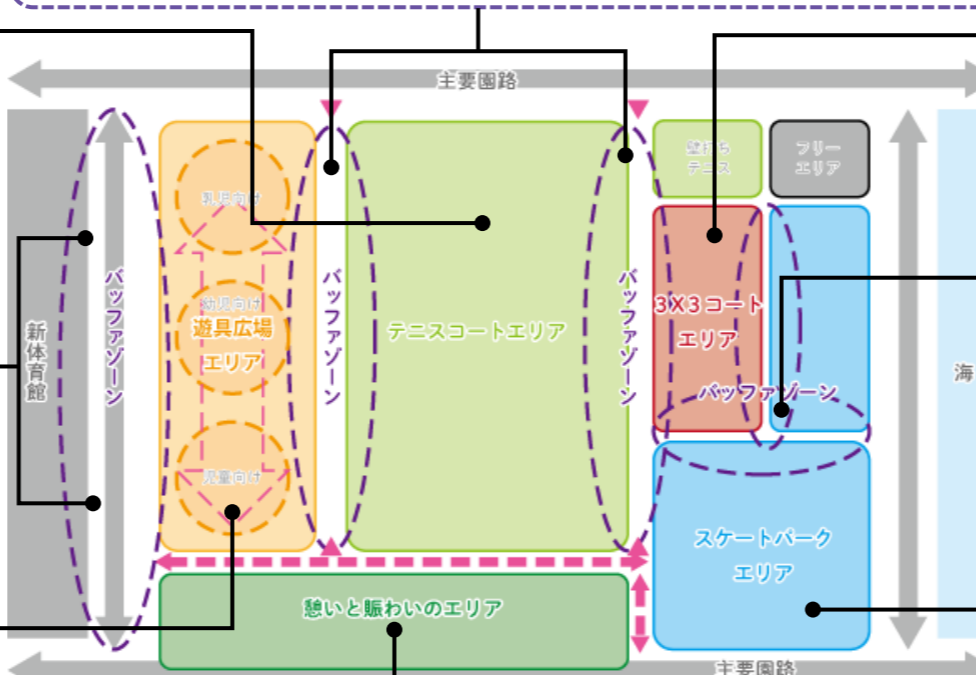
- **3X3コートの整備方針**
 - ・ コート床材は、**耐久性と競技性を兼ね備えた床材**を選定します。
 - ・ バスケットゴールの配置は、スケートパークエリアとの関係性や日射方向に留意しつつ、可能な限り**対面型での利用が可能な配置**を検討します。
 - ・ アーバンスポーツエリア全体での柔軟な活用を図るため、**安全対策に必要なフェンス等の設置は必要最低限**に留めます。
- **付帯施設、備品等の方針**
 - ・ 教室やイベント等の活性化による競技の普及を図るため、**電気施設を整備**するとともに**AED等の救急時に必要な備品や動線**を確保します。
 - ・ パークの**清掃に必要な水道施設や雨天後の早期利用が可能となる備品**を確保します。
- **管理運営の方針**
 - ・ 備品管理は**新体育館内の倉庫の活用等**に向けて担当課と協議します。

バッファゾーン（新体育館⇄遊具広場エリア）

- **エントランスの整備方針**
 - ・ 兼久海浜公園のエントランス部には、**新体育館のエントランスとの繋がりに配慮した滞留空間**を確保します。
 - ・ 兼久海浜公園を象徴するモニュメントとして、**モニュメントサイン(KANEKU)**を配置します。
- **バッファゾーンの整備方針**
 - ・ 新体育館ピロティから遊具エリアの一体的空間を形成するため、**新体育館の部材の材質や色などと調和した園路の舗装材**を採用します。
 - ・ にぎわい創出に向けて、**キッチンカーの駐車スペースの確保や園路沿いへのベンチや簡易的な日よけ**の配置を行います。

遊具広場エリア整備方針

- **遊具広場全体の整備方針**
 - ・ 遊具広場を子どもの発育段階に応じて、**3つのゾーン（乳児広場、幼児広場、児童広場）**に区分します。
 - ・ 各ゾーンは、成長段階に応じてゾーン毎のまとまりを持ちながらも、緩やかにつながりながら**アスレチックのようにシームレスに繋がる空間**を形成します。
 - ・ 誰もが遊びやすい空間を目指し、**遊具広場エリア全体を人工芝で整備**し、**素足で遊べる広場**とします。
- **遊具の配置方針**
 - ・ 遊びのなかで生じる動き（つかまる・あるく・すべる・のぼる・ゆれる・ぶらさがる・とぶ等）を子どもの成長度に応じて配置します。
 - ・ **遮熱対策や塩害対策を考慮した遊具の選定**を行います。
- **休憩・見守り機能の方針**
 - ・ 見守り空間として、**樹木以外の日よけ空間や休憩空間**を確保します。
 - ・ 総事業費を勘案しながら、**男・女・多目的・子どもトイレや手洗い場、水飲み場等**を設置します。



憩いと賑わいのエリア整備方針

- **憩いと賑わいのエリアの整備方針**
 - ・ 前面の**主要園路の幅員を狭め**、憩いと賑わいのエリアの**必要な面積**を確保します。
 - ・ 大会等でのテニス利用者の滞留空間として、**天然芝の築山**を配置します。
 - ・ 新体育館のピロティ空間と連続した“溜まり場”として一体的な空間を形成するため、新体育館から本エリアにかけて**部材の材質や色などと調和した園路の舗装材**を採用します。
 - ・ 遊具広場エリアと憩いと賑わいのエリアの境界部は、遊びの空間でもあり、憩いの空間ともなるような寝そべったり、座ったり、くつろぎ空間としての魅力を高めるため、**人工芝とミストの整備**を検討します。
 - ・ 主要園路沿いには、大会時のイベント利用を想定したにぎわい創出に向けて、**キッチンカーの駐車スペース**を確保します。

バッファゾーン（スケートパーク⇄3X3コート）

- **バッファゾーンの整備方針**
 - ・ ボードやボールの交錯を防止するため、**コート相互の配置を工夫**するとともに、必要場合は**ロングベンチやフェンス等の仕切り**を配置し、エリアの一体性と安全対策の両立を図ります。
 - ・ バッファゾーンへの休憩施設の配置にあたっては、**アーバンスポーツエリアの一体利用を阻害しないこと**に配慮します。
 - ・ アーバンスポーツエリア全体の**バランス**を考慮した**園路照明**を配置します。

スケートパークエリア整備方針

- **スケートパーク内の整備方針**
 - ・ 競技の普及に向けた早期の練習場所の提供を図るため、現状と同様に**セクションを設置せず**に舗装面の整備を先行して実施します。
 - ・ 早期整備後の**練習場所の活性化や教室の開催等**を検討し、地域住民の理解醸成を図った上で、**将来的なセクションの整備**を検討します。
 - ・ パーク内に配置する休憩施設は、セクションの役割を兼用する施設として**走行方向や安全性に配慮しながら休憩施設**を配置します。
- **付帯施設、備品等の方針**
 - ・ 教室やイベント等の活性化による競技の普及を図るため、電気施設を整備するとともに、**AED等の救急時に必要な備品**を確保します。
 - ・ パークの**清掃に必要な水道施設や雨天後の早期利用が可能となる備品**を確保します。
- **管理・運営の方針**
 - ・ 備品管理は**新体育館内の倉庫の活用等**に向けて担当課と協議します。
 - ・ セクションの台風被害や防犯対策等、**安全に利用できる仕組みを行政と利用団体が協力して検討**します。

2. 整備方針

(3) 遊具広場整備方針

【全体テーマ】

ホップ・ステップ・ジャンプ

～スポーツの主演として成長が見える・つながる遊具広場～



子どもの発達を見守りながらも、嘉手納町を代表とする運動公園という性格を活かし、スポーツを行うように、こどもの多様な動きが出る・動きが見える成長段階に応じた空間を目指します。

【乳幼児広場】

- 成長が著しいため、成長段階に応じた色々なバリエーションの使用ができ、子どもたち自身が色々な動きの可能性の見出せる遊具配置を配置します。
- 必ず親が付き添わなければいけないこの年齢の子の遊空間は、保護者も快適に過ごせる見守りやすい遊空間とします。

【幼児広場】

- 幼児用遊具は、児童になる前の人体形成をサポートする遊空間とします。
- 町民アンケートにおける多様な動き方（ぶらさがる・のぼる・すべる・ゆれる）を、比較的低い難易度で楽しめる遊具を配置します。
- 児童遊具に備え繋がる体づくりを楽しく体験できる遊空間とします。

【児童広場】

- 児童用遊具は、幼児用遊具よりもよりダイナミックな動きを取り入れた遊具とし、ぶらさがる・のぼる・すべる・ゆれるといった一連の動作の中で、身のこなしやバランス感覚を体験しながら、更なる身体能力の向上ができる遊空間とします。
- 兼久海浜公園の象徴となるような大型複合遊具を配置します。
- 屋良城跡公園と比べて、運動公園らしいよりスポーティーでダイナミックな動きの遊空間の創出をします。

- ホップ、ステップ、ジャンプの放物線で遊空間全体をつなぐ意匠とし、スポーティーなイメージと、更には成長ゲージの役割を担うラインとします。
- 遊具キーワードとして【Signs of Growth:成長の印】のある遊具とし、【成長の見える遊具】とします。
- この放物ラインや遊具本体に目盛等をつけて、「ここまで登れるようになった!」「こんなに高く飛べるようになった!」「こんなに届くようになった!」という成長が可視化する遊具とします。
- いろんな【growth charts】が点在する施設とし、遊んでいる本人も、付き添う保護者も色々なところで成長に気づくことのできる遊具とします。



【乳幼児エリア】

●動作●

ずり這い、立つ、歩く
その応用、外遊びの始まり

●あそぶ位置●
地面に近い位置



【幼児エリア】

●動作●

伝い歩く、かわす、とぶ、ぶらさがる、のぼる、すべる
外遊びの基本

●あそぶ位置●
屋根より低い位置まで



【児童エリア】

●動作●

走る、かわす、とぶ
ぶらさがる、のぼる、すべる
外遊びの応用

●あそぶ位置●
屋根より高い位置まで

【休憩施設の意匠】

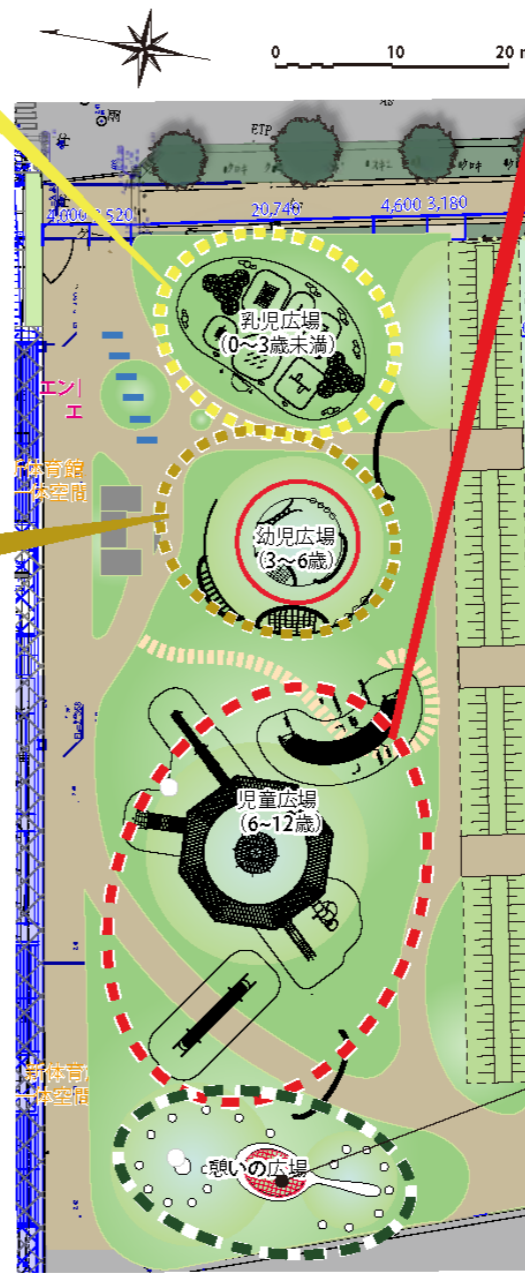
白いテントシェルターを基調とし、
沖縄の空に映える雲海のようなシェルター群を展開。



遊具イメージ

HOP 【乳幼児エリア】	●動作● ずり這い、立つ、歩く その応用、外遊びの始まり	●あそぶ位置● 地面に近い位置
シーソーパッド(小) バランス	シーソーパッド(大) バランス	
ジャングルタワー つかまる、立つ、歩行、わたる、バランス	ボールタワー つかまる、立つ、歩行、バランス	
ぶら下がリディスク ぶらさがる	はんちよパンチ ゆする	
チャレンジボール つかまる、のぼる	ハンモックネット つかまる、立つ、歩行、わたる、バランス	

STEP 【幼児エリア】	●動作● 伝い歩く、かわす、とぶ ぶらさがる、のぼる、すべる 外遊びの基本	●あそぶ位置● 屋根より低い位置まで
わたる、つかまる	わたる、バランス	
わたる、くぐる		



JUMP
【児童エリア】

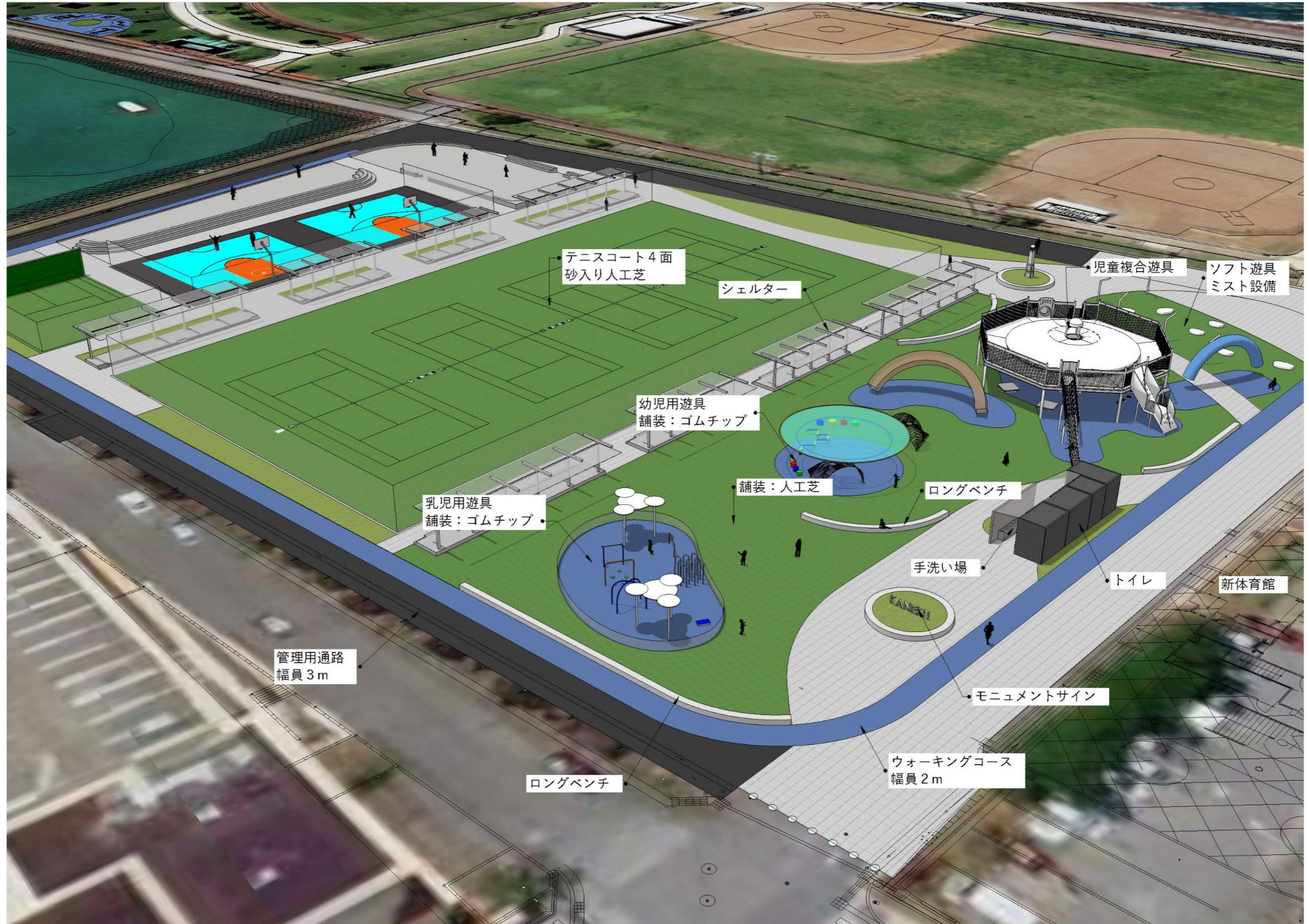
●動作●
走る、かわす、とぶ
ぶらさがる、のぼる、すべる
外遊びの応用

●あそぶ位置●
屋根より高い位置まで



4. 整備イメージ

【中央エリア整備イメージ】



4. 整備イメージ



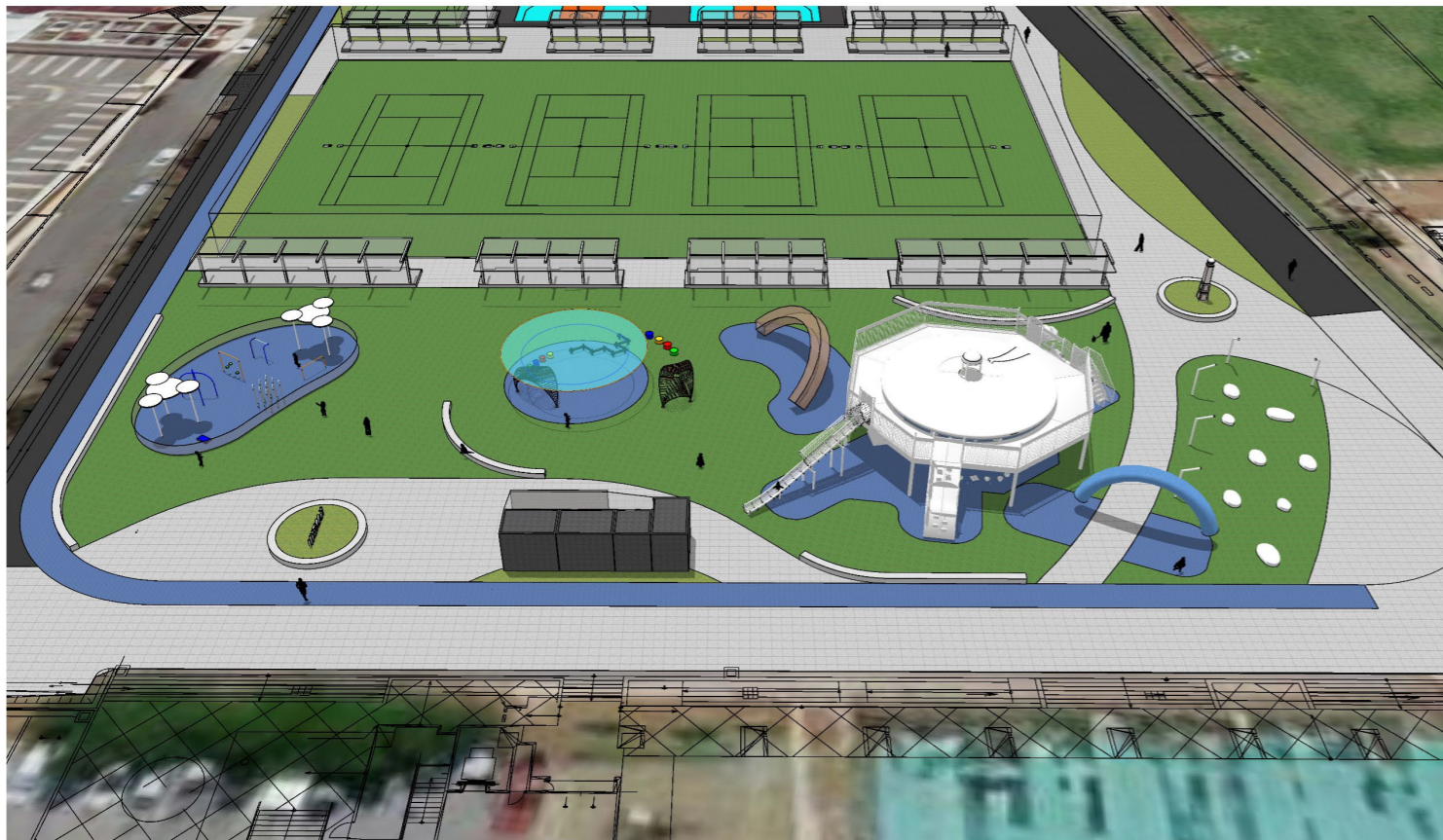
4. 整備イメージ



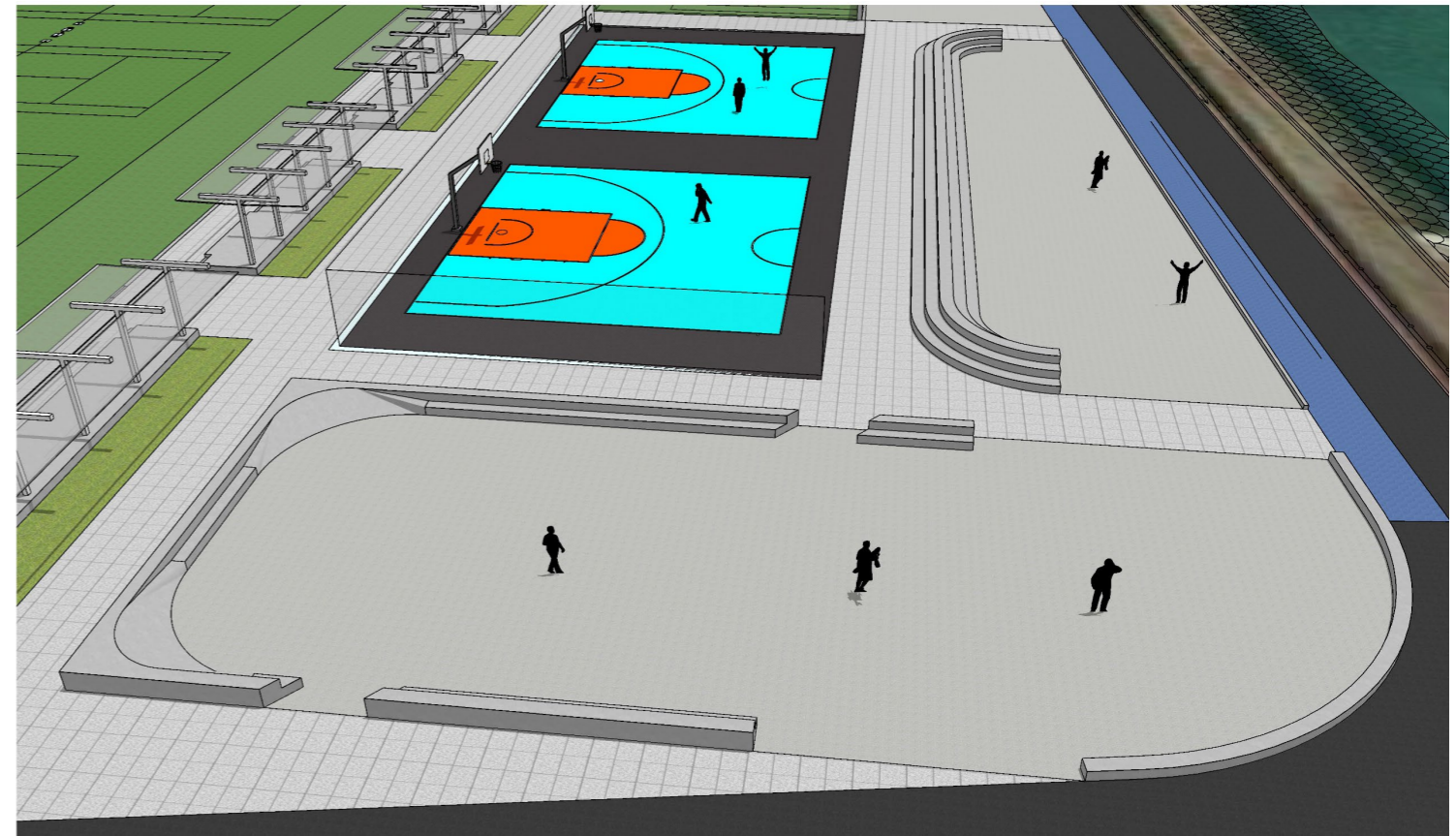
エントランス部からの眺め



ウォーキングコースの新設（ゴムチップ舗装を基本とし、ウォーターガーデン前はカラー舗装）



多様な遊びを提供する人工芝で覆われた遊具広場



スケートボードパーク・3x3パークによるアーバンスポーツエリア